

Kamińsk 10 marca 2021 r.

Znak: IOŚ.271.23.2020

## WYJAŚNIENIA DO SPECYFIKACJI ISTOTNYCH WARUNKÓW ZAMÓWIENIA

**Dotyczy: przetargu na wykonanie zadanie pn. PRZEBUDOWA KOTŁOWNI WĘGLOWEJ NA GAZOWĄ, BUDOWA INSTALACJI GAZOWEJ**

W odpowiedzi na złożone zapytania informujemy:

### Pytanie 1

Prosimy o podanie informacji na temat przeglądów okresowych – w jakiej ilości mają się odbywać i na czyj koszt?

#### Ad. 1

Przeglądy okresowe mają się odbywać z częstotliwością zgodną z wytycznymi producenta danego urządzenia, nie rzadziej jednak niż raz w roku przed rozpoczęciem sezonu grzewczego, na koszt Wykonawcy.

### Pytanie 2

Prosimy o informację na temat części eksploatacyjnych, na czyj koszt będzie się odbywać ewentualna wymiana tychże zużywających się części w okresie gwarancji?

#### Ad. 2

Wymiana zużywających się części w okresie gwarancji będzie się odbywać na koszt Wykonawcy.

### Pytanie 3

Co w momencie, gdy dana część, która zostanie uszkodzona nie będzie dostępna w kraju, czy też nie będzie dostępna u producenta, a czas na jej wyprodukowanie czy też dostarczenie będzie wynosił ponad 2 tygodnie?

#### Ad. 3

Wykonawca zobowiązany jest zapewnić dostępność części niezbędnych do usunięcia uszkodzeń

### Pytanie 4

Czy Zamawiający potwierdza, że część zewnętrznej instalacji gazowej będącej poza zakresem przedmiotowego postępowania, tj. stacja redukcyjna gazu będzie wykonana przed przekazaniem placu budowy?

#### Ad. 4

Stacja redukcyjna gazu nie będzie wykonana przed przekazaniem placu budowy

### Pytanie 5

Czy Zamawiający potwierdza, że na 14 dni przed terminem zakończenia robót budowlanych, terminem wykonania zamówienia dostawca gazu będzie gotowy rozpocząć dostawę gazu na potrzeby rozruchu kotłowni?

#### Ad. 5

Zamawiający nie potwierdza.

### Pytanie 6

W treści załącznika nr 6 do SIWZ, wzór umowy na wykonanie robót budowlanych w §14 ust. 2. mowa o: „Wykonawca zapewni serwis, w ramach niniejszego zamówienia, na wbudowane urządzenia oraz elementy technologii i wyposażenia stałego, które zgodnie z dokumentacją takiego serwisu bądź konserwacji wymagają na okres gwarancji liczony zgodnie z postanowieniami ust. 1. Czynności serwisowe winny obejmować wszelkie wytyczne producenta w tym m.in. częstotliwość serwisowania urządzeń, wymianę elementów objętych serwisem, w celu zapewnienia prawidłowej eksploatacji zamontowanych urządzeń oraz zapewniania utrzymania warunków gwarancji.” Czy w świetle powyższych zapisów Wykonawca jest zobowiązany do wykonywania na własny koszt czynności serwisowych i konserwacyjnych wbudowanych urządzeń a w tym: wykonywanie okresowych przeglądów urządzeń, wymiany, uzupełniania części i materiałów eksploatacyjnych poszczególnych urządzeń, kontroli stanu zabrudzenia i czyszczenie filtrów, kontroli stanu zabrudzenia i czyszczenie przewodów spalinowych i wentylacyjnych, kontroli pracy i regulację palników gazowych, kontroli pracy układów zabezpieczeń, kontroli pracy układów sterowania, kontroli pracy układów sygnalizacyjnych?

#### Ad. 6

Zamawiający potwierdza.

### Pytanie 7

W treści załącznika nr 6 do SIWZ, wzór umowy na wykonanie robót budowlanych w §9 ust. 3. lit. k) mowa o uczestnictwie Wykonawcy w przeglądach na każde wezwanie Zamawiającego. Prosimy o modyfikację tego zapisu w taki sposób aby:

- dookreślić, iż mowa to u okresowych przeglądach gwarancyjnych,
- określić częstotliwość wykonywania przeglądów gwarancyjnych.

#### Ad. 7

W załączniku nr 6 do SIWZ, wzór umowy modyfikuje się §9 ust. 3. lit. k) który otrzymuje brzmienie:

„k) wykonywania na własny koszt czynności serwisowych i konserwacyjnych wbudowanych urządzeń a w tym w szczególności do: wykonywanie okresowych przeglądów urządzeń, wymiany, uzupełniania części i materiałów eksploatacyjnych poszczególnych urządzeń, kontroli stanu zabrudzenia i czyszczenie filtrów, kontroli stanu zabrudzenia i czyszczenie przewodów spalinowych i wentylacyjnych, kontroli pracy i regulację palników gazowych, kontroli pracy układów zabezpieczeń, kontroli pracy układów sterowania, kontroli pracy układów sygnalizacyjnych. Wykonawca zobowiązany jest również na swój koszt do przeprowadzania okresowych przeglądów gwarancyjnych z częstotliwością zgodną z wytycznymi producenta danego urządzenia, nie rzadziej jednak niż raz w roku przed rozpoczęciem sezonu grzewczego.”

Projekt pn.: „Przebudowa kotłowni węglowej na gazową w budynku publicznej szkoły podstawowej w Kamieńsku” współfinansowany jest ze środków Europejskiego Funduszu Rozwoju Regionalnego w ramach Regionalnego Programu Operacyjnego Województwa łódzkiego na lata 2014-2020.

### Pytanie 8

W treści załącznika nr 6 do SIWZ, wzór umowy na wykonanie robót budowlanych w §14 ust. 4. prosimy o modyfikację zapisu w taki sposób aby:

- Określić minimalny czas jaki Zamawiający może wyznaczyć Wykonawcy na usunięcie stwierdzonych wad,
- Wyłączyć z zapisów słowo „awarii”, gdyż ta może występować w skutek niezawinionych przez Wykonawcę okoliczności.

#### Ad. 8

W załączniku nr 6 do SIWZ, wzór umowy modyfikuje się §14 ust. 4 który otrzymuje brzmienie:

„4. W ramach gwarancji i rękojmi Wykonawca zobowiązuje się do bezpłatnego usuwania wszelkich wad w terminie wyznaczonym przez Zamawiającego, nie krótszym jednak niż 7 dni, z zastrzeżeniem ust. 4a” W załączniku nr 6 do SIWZ, wzór umowy modyfikuje się §14 w którym dodaje się ust. 4a o brzmieniu:

„4a. W razie wad uniemożliwiających użytkowanie Przedmiotu umowy, czas reakcji Wykonawcy wynosi maksymalnie 24 godziny licząc od momentu ich zgłoszenia”

### Pytanie 9

W świetle zapisów załącznika nr 6 do SIWZ, wzór umowy na wykonanie robót budowlanych w §4 ust. 3. 1) prosimy o udzielenie informacji czy Zamawiający przewiduje demontaż użytkowy i transport istniejących jednostek kotłowych?

#### Ad. 9

Zamawiający nie przewiduje demontażu użytkowego. Wykonawca powinien zdemontować kocioł i poddać go utylizacji, co zostanie potwierdzone przekazaniem Zamawiającemu stosowanego dokumentu.

### Pytanie 10

W treści załącznika nr 6 do SIWZ, wzór umowy na wykonanie robót budowlanych w §1 ust. 2. mowa o „Wykonawca ma obowiązek zapewnić obsługę geodezyjną inwestycji” oraz w §9 ust. 3. lit. i) „zapewnienia pełnej obsługi geodezyjnej, jak i również wykonanie inwentaryzacji powykonawczej”. Czy Zamawiający uzna jako prawidłowe wykonanie tych prac w terminie zakończenia robót budowlanych jeżeli Wykonawca przedstawi potwierdzenie przekazania operatu do ODGiK.

#### Ad. 10

Zamawiający nie uznaje proponowanego rozwiązania za prawidłowe.

### Pytanie 11

Prosimy o uzupełnienie treści umowy o zapisy klauzuli siły wyższej o następującej lub odpowiadającej treści:

„- Wykonawca nie odpowiada za niewykonanie lub nienależyte wykonanie Umowy, spowodowane zdarzeniem (przeszkoda) o charakterze siły wyższej, o ile niezwłocznie powiadomi o tym zdarzeniu Zamawiającego, a także udokumentuje wystąpienie tego zdarzenia i okres trwania przeszkody.  
- Pod pojęciem siły wyższej należy rozumieć zdarzenia leżące poza kontrolą Wykonawcy znajdującej się pod jej wpływem, np. trzęsienie ziemi, pożar, powódź, huragan, eksplozja/wybuch, działanie żywiołów, wypadek, wojna, groźba wojny, mobilizacja, zamieszki, rebelia, sabotaż, atak terrorystyczny, powstanie,

Projekt pn.: „Przebudowa kotłowni węglowej na gazową w budynku publicznej szkoły podstawowej w Kamieńsku” współfinansowany jest ze środków Europejskiego Funduszu Rozwoju Regionalnego w ramach Regionalnego Programu Operacyjnego Województwa Łódzkiego na lata 2014-2020.

---

niepokój społeczny lub rekwizycja, epidemie, zamieszki, ogłoszone strajki generalne w odnośnych sektorach działalności gospodarczej, blokady dróg, nałożone embarga, oficjalne decyzje organów władzy i administracji publicznej.

- W przypadku, gdyby okres działania siły wyższej trwa dłużej niż 30 dni Strony umowy według swojego uznania mogą (i) ustalić wspólnie dalszy sposób postępowania w celu wywiązania się ze swoich zobowiązań wynikających z Umowy lub (ii) odstąpić od Umowy.”

#### Ad. 11

Zamawiający nie wyraża zgody na wprowadzenie proponowanych zapisów do projektu umowy.

#### Pytanie 12

W treści załącznika nr 6 do SIWZ, wzór umowy na wykonanie robót budowlanych w §6 ust. 1. Zamawiający posługuje się terminem „opóźnienie” prosimy o zmianę terminu „opóźnienie” na termin „zwłoka”. Opóźnienie to każdy przypadek niewykonania zobowiązania w terminie, a zwłoka to szczególny przypadek opóźnienia jako działania lub zaniechania zawinionego.

#### Ad. 12

Zamawiający nie wyraża zgody na proponowaną zmianę

#### Pytanie 13

Dot. Przebudowa kotłowni węglowej na gazową, budowa instalacji gazowej

Zamawiający w rozdział 5.,punkt 5.1.2., ppkt3) wymaga od Wykonawcy:

- co najmniej 2 roboty polegające na budowie, przebudowie, lub remoncie kotłowni o wartości nie mniejszej niż 440 000,00 zł brutto każda

Czy Zamawiający wyraża zgodę na zmianę zapisu na:

- co najmniej 2 roboty polegające na budowie, przebudowie, lub remoncie kotłowni o wartości po 300 000,00 zł brutto każda

lub:

- roboty polegające na budowie, przebudowie, lub remoncie kotłowni o łącznej wartości 880 000,00 zł brutto

#### Ad 13

Zamawiający zmienia zapis rozdziału 5. punkt 5.1.2., ppkt3) lit. a) który otrzymuje brzmienie:

„nie wcześniej niż w okresie ostatnich 5 lat przed upływem terminu składania ofert, a jeżeli okres prowadzenia działalności jest krótszy - w tym okresie wykonali należycie:

- **co najmniej 2 roboty polegające na budowie, przebudowie, lub remoncie kotłowni o wartości nie mniejszej niż 300 000,00 zł brutto każda**

#### Pytanie 14

Szanowni Państwo,

Projekt pn.: „Przebudowa kotłowni węglowej na gazową w budynku publicznej szkoły podstawowej w Kamieńsku” współfinansowany jest ze środków Europejskiego Funduszu Rozwoju Regionalnego w ramach Regionalnego Programu Operacyjnego Województwa Łódzkiego na lata 2014-2020.

w dniu 26.02.2021r. na stronie www BIP opublikowane zostały odpowiedzi na część zadanych pytań, proszę o informację kiedy można się spodziewać odpowiedzi na pozostałe pytania przesłane do Państwa drogą elektroniczną w dniach 12.01.2021 oraz 20.01.2021r.

#### Ad 14

Odpowiedzi na pozostałe pytania udzielono w dniu 10 marca 2021 roku.

#### Pytanie 15

Szanowni Państwo,

W nawiązaniu do ogłoszonego postępowania pn.: „Przebudowa kotłowni węglowej na gazową, budowa instalacji gazowej”, znak sprawy: IOŚ.271.23.2020 oraz udzielone wyjaśnienia do SIWZ z dnia 26.02.2021r. zwracamy się z prośbą o wyjaśnienie treści SIWZ.

1. W odpowiedzi na pytanie nr 1 mowa w specyfikacji elementów przewodów spalinowych w poz. 15 i 18 mowa o „Konstrukcja wsporcza – wykonanie indywidualne”. Prosimy o opublikowanie rys. technicznego tychże elementów wraz ze specyfikacją materiałową obejmującą wykonanie materiałowe (gatunek stali i wymiary detali), sposób montażu, wymagane zabezpieczenia antykorozyjne.
2. W odpowiedzi na pytanie nr 2 mowa o: „Instalacje CO w obrębie rozdzielaczy i kotłów
  - armatura odcinająca – zawory kulowe kołnierzowe PN16 do +160°C
  - filtr siatkowy kołnierzowy PN16, żeliwny z wkładką ze stali nierdzewnej do 110°C lub więcej
  - zawór zwrotny między kołnierzowy PN16 do 160°C
  - zawór regulacyjny ręczny kołnierzowy PN16 do 130°C, z króćcami pomiarowymi,
  - drobna armatura odcinająca jako gwintowana ogólnego stosowania”
- a) W związku z powyższym prosimy o wyjaśnienie czym podyktowane jest wymaganie odporności armatury na temperaturę +130 i +160°C w sytuacji gdy maksymalna dopuszczalna temperatura źródła ciepła wynosi +110°C a kotły wyposażone są w zabezpieczenie przed przekroczeniem temperatury maksymalnej? Zawory kulowe kołnierzowe dedykowane do tego typu instalacji oraz zawory równoważące powszechnie dostępne na rynku dopuszczalne są do pracy w temperaturze do 120°C. Zawory do pracy w podwyższonych temperaturach są znacząco droższe.
- b) Prosimy o rozwinięcie użytego terminu „drobna armatura”.
- c) Czy Zamawiający dopuszcza możliwość zastosowania dla średnic DN50, DN65 i DN80 przepustnic międzykołnierzowych PN16 o dopuszczalnej temperaturze roboczej do +120°C, a dla armatury o średnicy nominalnej DN50 i mniej armatury gwintowanej PN16 o dopuszczalnej temperaturze roboczej do +120°C.
- d) Czy Zamawiający dopuszcza możliwość zastosowania zaworów równoważących ręcznych o połączeniach kołnierzowych PN16 o dopuszczalnej temperaturze roboczej do +120°C?
- e) Czy Zamawiający dopuszcza możliwość zastosowania zaworów zwrotnych międzykołnierzowych PN16 o dopuszczalnej temperaturze roboczej do +120°C?
- f) Czy Zamawiający dopuszcza możliwość zastosowania armatury gwintowanej PN16 o dopuszczalnej temperaturze roboczej do +120°C w obrębie obiegu grzewczego VI (do podgrzewaczy ciepłej wody użytkowej) oraz w obrębie instalacji ciepłej wody użytkowej, wody zimnej oraz cyrkulacji cw?

Projekt pn.: „Przebudowa kotłowni węglowej na gazową w budynku publicznej szkoły podstawowej w Kamieńsku” współfinansowany jest ze środków Europejskiego Funduszu Rozwoju Regionalnego w ramach Regionalnego Programu Operacyjnego Województwa Łódzkiego na lata 2014-2020.

---

3. W odpowiedzi na pytanie nr 9 Zamawiający potwierdza, iż dysponuje decyzją o pozwoleniu na budowę. Prosimy o załączenie tejże decyzji do SIWZ, gdyż decyzja o PNB stanowić może źródło dodatkowych wymagań dla realizowanych robót budowlanych.
4. W odpowiedzi na pytanie nr 12 mowa jest o wykonaniu przepustu kablowego, czy w ramach wykonywania przepustu kablowego należy wykonać jakiegokolwiek okablowanie czy zakres robót obejmuje wyłącznie wykonanie przepustu – bez konieczności instalowania w nim jakichkolwiek kabli lub przewodów?
5. W odpowiedzi na pytanie nr 16 mowa o wykonaniu nowych tynków zewnętrznych i malowania ścian obudowy czopucha. Prosimy o opisanie wymagań dla zastosowanych materiałów – tynków, farb.

#### Ad 15

##### 1. WYKAZ ELEMENTÓW KONSTRUKCJA NR 1

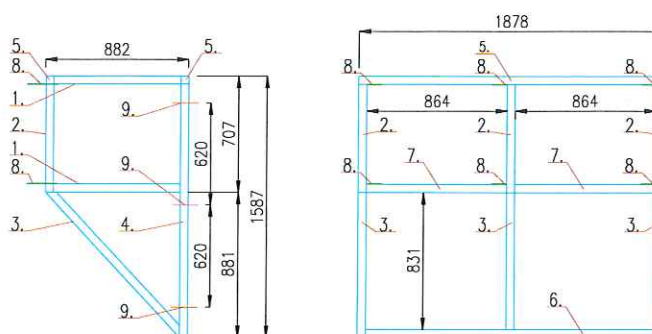
1. Rura kwadrat 50x50 L=782mm szt. 6
2. Rura kwadrat 50x50 L=656mm szt. 3
3. Rura kwadrat 50x50 L=1212mm szt. 3
4. Rura kwadrat 50x50 L=1537mm szt. 3
5. Rura kwadrat 50x50 L=1878mm szt. 2
6. Rura kwadrat 50x50 L=1778mm szt. 1
7. Rura kwadrat 50x50 L=864mm szt. 4
8. Blacha 200x100x3mm szt. 6 szt.
9. Otwór Ø11mm

##### WYKAZ ELEMENTÓW KONSTRUKCJA NR 2

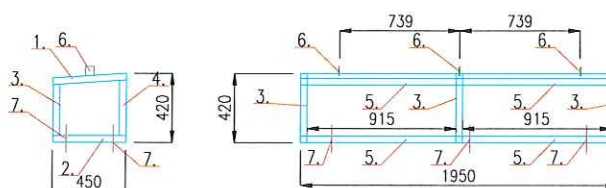
1. Rura kwadrat 40x40 L=454mm szt. 3
2. Rura kwadrat 40x40 L=450mm szt. 3
3. Rura kwadrat 40x40 L=312mm szt. 3
4. Rura kwadrat 40x40 L=340mm szt. 3
5. Rura kwadrat 40x40 L=879mm szt. 8
6. Blacha 50x50x3mm szt. 6 szt.
7. Otwór Ø9mm

Projekt pn.: „Przebudowa kotłowni węglowej na gazową w budynku publicznej szkoły podstawowej w Kamieńsku” współfinansowany jest ze środków Europejskiego Funduszu Rozwoju Regionalnego w ramach Regionalnego Programu Operacyjnego Województwa łódzkiego na lata 2014-2020.

## KONSTRUKCJA NR 1



## KONSTRUKCJA NR 2



Materiał stal S235 JR, ocynkowana i malowana proszkowo jako całość. .

Konstrukcja łączona za pomocą spawania. Do przegród murowanych i żelbetowych montować za pomocą kotew gwintowanych  $\varnothing 10$  dla konstrukcji nr 1 i  $\varnothing 8$ mm dla nr 2 z utwierdzeniem na kotwę chemiczną.

2. Zastosować się do wymagań zawartych w pierwszym wskazaniu

Z temperaturą związane jest pojęcie wytrzymałości, dalej trwałości.

Drobna armatura - armatura poniżej DN50, a nie wyspecyfikowana pozycjami. Dotyczy instalacji CO i wody.

3. W załączeniu skan decyzji Starosty Radomszczańskiego nr 147/2019 z 12.03.2019 r.

4. Wg informacji pierwotnej – tylko przepust. Na etapie projektu nie było rozwiązań stacji gazowej .

5. Tynk cementowy klasy III na gładko, malowanie farbą fasadową silikatową lub silikonową

### Pytanie 16

Ponownie prosimy o uzupełnienie załączników do wyjaśnień z dn. 25.02.21 r.

Prosimy również o udzielenie odpowiedzi na pytania zadane w dniu 04.01.2021 r. W dniu dzisiejszym mijają już 2 miesiące od zadania tych pytań, w tak długim czasie Zamawiający już dawno powinien przygotować odpowiedzi, tym bardziej że pytania nie są skomplikowane. Wzywamy do pilnego udzielenia odpowiedzi na zadane pytania oraz uzupełnienie załączników do wyjaśnień z dn 25.02.21 r.

Projekt pn.: „Przebudowa kotłowni węglowej na gazową w budynku publicznej szkoły podstawowej w Kamińsku” współfinansowany jest ze środków Europejskiego Funduszu Rozwoju Regionalnego w ramach Regionalnego Programu Operacyjnego Województwa Łódzkiego na lata 2014-2020.

---

## Ad 16

Odpowiedzi na pozostałe pytania udzielono w dniu 10 marca 2021 roku. Załączniki do wyjaśnień z dnia 25.02.2021 zostały zamieszczone w dniu 26.02.2021 r.

### W związku z dokonaną zmianą Zamawiający modyfikuje postanowienia SIWZ:

1. Rozdział 10. Opis sposobu przygotowywania ofert pkt. 10.13. wiersz 8 otrzymuje brzmienie:  
„Nie otwierać przed **30.03.2021 r., godz. 11<sup>30</sup>**”
2. Rozdział 12. Miejsce oraz termin składania i otwarcia ofert pkt. 12.1. otrzymuje brzmienie  
„Ofertę należy złożyć w siedzibie Zamawiającego - Sekretariat pokój nr 9, ul. Wieluńska 50, 97-360 Kamińsk nie później niż do dnia **30.03.2021 r. do godz. 11<sup>00</sup>**.”
3. Rozdział 12. Miejsce oraz termin składania i otwarcia ofert pkt. 12.3 wiersz 1 oraz 2. otrzymuje brzmienie:  
„Publiczne otwarcie ofert nastąpi **30.03.2021 r. o godz. 11<sup>30</sup>** w siedzibie Zamawiającego – ul. Wieluńska 50, 97-360 Kamińsk, pokój nr 11”

W pozostałym zakresie SIWZ nie ulega zmianie

Jednocześnie Zamawiający informuje, iż powyższe modyfikacje SIWZ stanowią jej integralną część.

**BURMISTRZ**  
  
Burmistrz Pawłowski